



FEKTETÉSI ÚTMUTATÓ, KLIKKES BAMBUSZ PARKETTÁHOZ

Figyelem: A fektetésre vonatkozó útmutatónk kizárólag TÁJÉKOZTATÓ JELLEGŰ, a beépítést megfelelő felkészültséggel rendelkező SZAKEMBER végezze, az építmény szerkezetének és az építés technológiájának ismeretében.

Telepítés előtt

Körültekintően kell eljárni a bambusz parketta szállítása és mozgatása közben. A bambusz parkettát ugyanabban a helyiségben kell akklimatizálni, mint amelyben telepítésre kerül. Használjon pontos nedvességmérő készüléket, És győződjön meg róla, hogy a szoba nedvességtartalma megfelel az alább bemutatott tesztnak.

Nedvességteszt: a bambusz parketta telepítése előtt, kérjük, ellenőrizze a padlóalap nedvességtartalmát egy pontos nedvességmérő készülékkel.

1. Padlóalap lehetőleg esztrich aljzatra vagy kiegyenlített aljzatbeton: 1,8%
2. Falak: 2%

A nedvességtesztet közvetlenül a bambusz parketta fektetése előtt is el kell végezni!!!

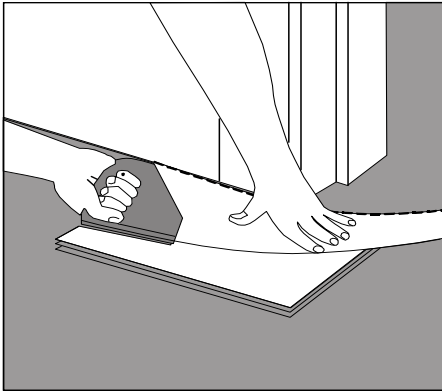
Párazáró: A parkettákat mindig védeni kell az aljzat nedvességének hatásaitól. Párafékező réteggént 6 mm-es polietilén fólia alkalmazását javasoljuk. A fóliát legalább 200 mm-es túlfedéssel helyezük le, és ragasztószalaggal ragasszuk le. Az aljzat legyen tiszta, és a párafékező réteg lehelyezése előtt mentesítsük minden szerves anyagtól, mint pl. faforgácstól és papírtól, mert ha a fólia alatt nő a relatív páratartalom, ez a szerves anyagok penészesedéséhez vezethet. Emellett, fontos a légkondicionáló vagy páramentesítő használata a nedves hónapokban.

Szellőzés: a jó levegőkeringetés fontos a nedvesség-felhalmozódás elkerülése érdekében. A nedves helyeket egész évben szellőztetni kell.

Telepítés

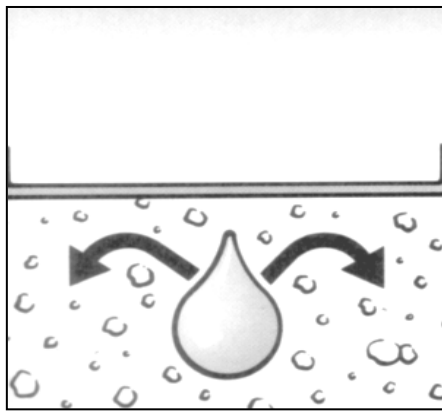
A **hordozó felületnek** simának, tisztának, száraznak és vízszintesnek kell lennie, nem lehet rajta keményítőszer, kosz, viasz, olaj, festék és egyéb szennyeződés, ami zavarhatja a ragasztott kötetést. Az aljzatban minden repedést és lyukat fel kell tölteni cementalapú javítóanyaggal, és ellenőrizni kell a nedvességtartalmát. Párazáró réteget, pl. 6-mil polietilént kell alkalmazni. Javasoljuk a kalciumklorid vizsgálati módszert, és a bambusz parkettát nem lehet telepíteni, ha a nedvesség meghaladja az 1,8%-ot. A 60 napnál fiatalabb betonfödémek általában túl nedvesek a bambusz parketta telepítéséhez.

Köszönjük, hogy Ön megtisztelt bizalmával, és a Market-Lines bambusz parketta termékét vásárolta meg. Cégünk tapasztalata, a magas fokú innováció, a kiváló alapanyagok, és a különösen gondos gyártás alapján, garantáljuk, hogy az alábbi beépítési szabályok betartása esetén, termékünket évtizedekig meglepéssel fogja használni.



Ajtókeret:

Amennyiben az ajtókeretet vágni kell, használjunk egy darab elemet, a magasság beállításához.

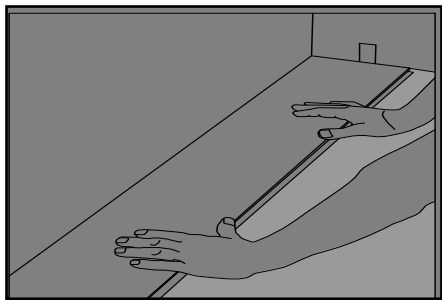


Nedvesség elleni védelem:

Használjunk PE fóliát, minimum 0,2 mm vastagságban

Fektessük le a PE fóliát, min. 20 cm-es átfedéssel, ragasszuk le.

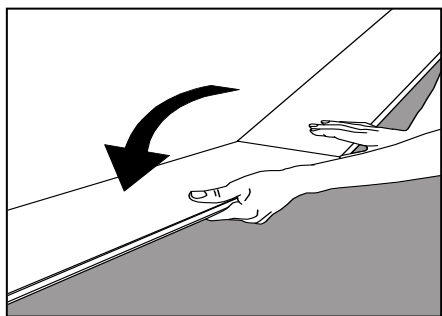
A fal mentén 5 cm magasan hagyjuk meg a fóliát, majd a szegőlécezés után igazítsuk meg.



Általános lerakási műveletek:

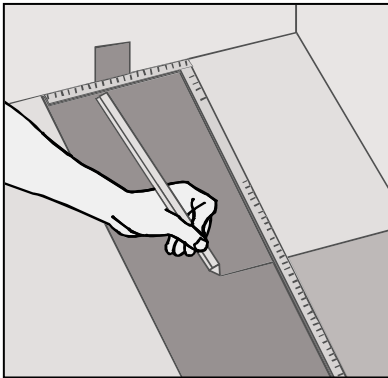
A fektetést kezdjük a jobb sarokban. Fordítsuk az elemeket a csaphornyos oldalával a fal felé.

Tartsuk a 10 mm-es rést a rövid oldali részen. Igazítsuk a hosszanti rést is a faltól, miután 3 sor fektetésre került.



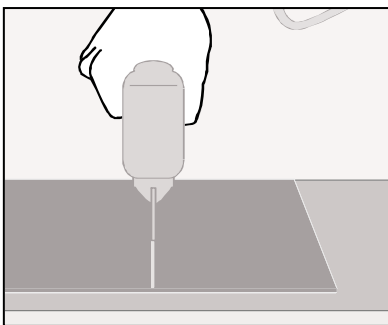
Az első sornál, tartsuk meg a következő elemet, miközben egymáshoz illesztjük őket, majd fektessük egyenesen a padlóra.

Hasonlóan folytassuk, míg az első sort befejezzük.

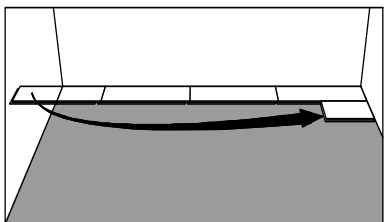


Vágjuk a megfelelő méretre az elemeket.

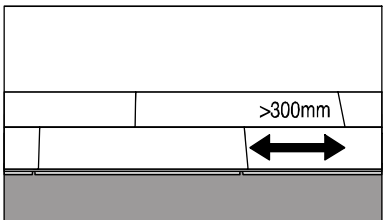
Jelöljük be, a kívánt méretre az elemeket.



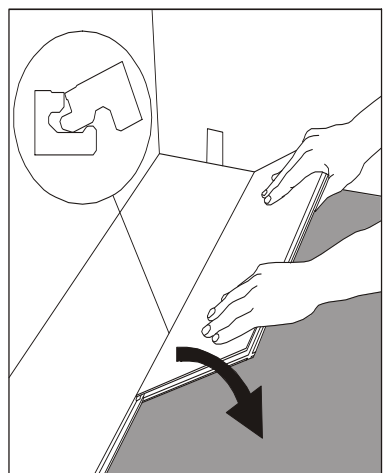
Fektessük az elemeket, lefelé és vágjuk le a kívánt méretre, fűrészt segítségével.



A következő sort kezdjük, az előző sorból megmaradt darabbal.
(min. 300 mm hosszú legyen)



A dilatációs rés 10mm legyen, körben a fal mentén.

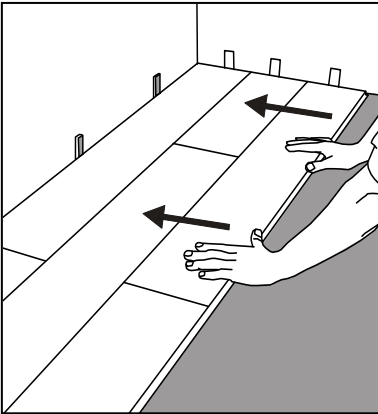


Tegyük az első elemet, az új sorba, majd a saphornyos részt illesszük a nütös részbe és klikkeljük össze őket.

Egy időben nyomjuk és fektessük le az elemeket.

Fogjuk az elemeket a rövidebbik oldalán, úgy nyomjuk őket le.

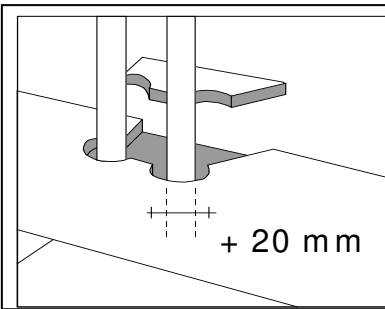
Győződjünk meg róla, hogy az elemek egymásba illeszkedtek.



Miután 3 sorral elkészültünk, igazítsuk a falhoz őket úgy, hogy 10 mm.-es hézagot hagyjunk.

Folytassuk a fektetést, amíg a szemközti falig érünk.

Fűtés csővek:



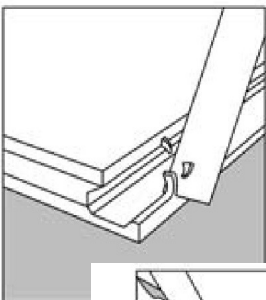
Vágjuk ki a szükséges lyukakat.

A lyuk 20mm.-rel nagyobb legyen mint a cső mérete.

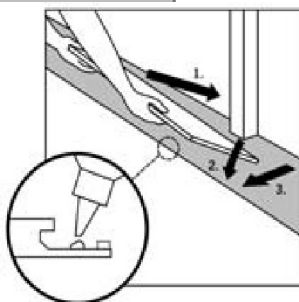
A levágott darabot ragasszuk a helyére.

Takarjuk el a lyukat egy „cső gyűrűvel”.

További információk:



Az elemek bármely irányban fektethetők. A klikkes padló könnyen visszaszedhető.



Amennyiben az ajtó alá nem fér el a klikk, úgy vágjuk azt le, a képen látható módon.

Ragasszuk, majd fektessük le a padlót.